



VI ВСЕРОССИЙСКАЯ НАУЧНО-ПРАКТИЧЕСКАЯ КОНФЕРЕНЦИЯ

**Соблюдение лексических норм.
Задание № 20 единого государственного экзамена
по русскому языку**

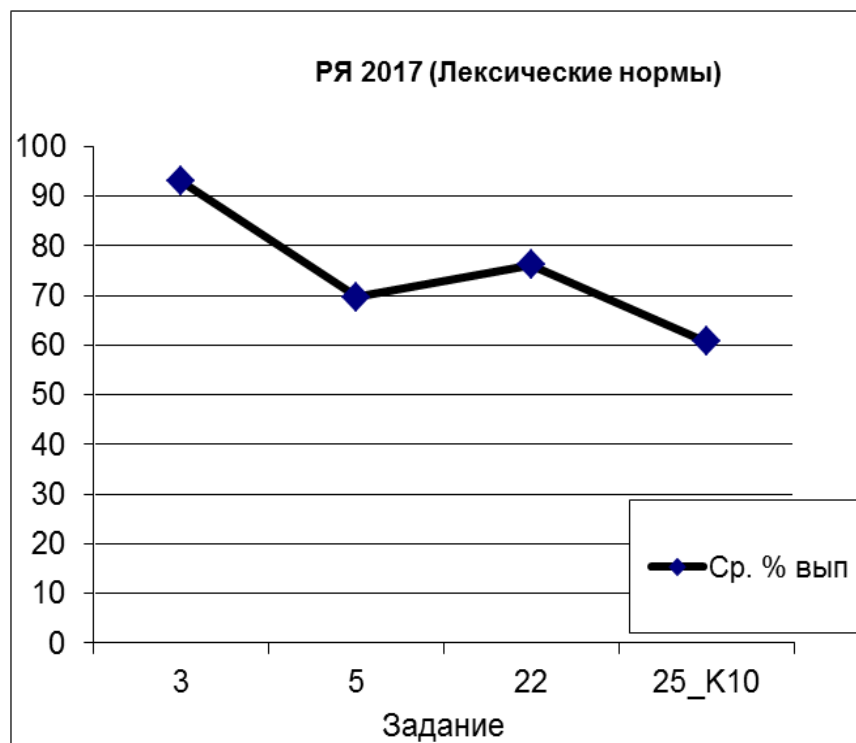
*Иванов Сергей Леонидович,
учитель русского языка государственного
бюджетного общеобразовательного учреждения
города Москвы «Лицей № 1535»,
кандидат филологических наук*



ИЗДАТЕЛЬСТВО
НАЦИОНАЛЬНОЕ
ОБРАЗОВАНИЕ

Необходимость появления нового задания, проверяющего соблюдение лексических норм

Группа заданий, проверяющих усвоение лексических норм



Результаты ЕГЭ по русскому языку в 2017 г. позволяют говорить о невысоком уровне усвоения лексических норм (как и в 2016 г.):

- 70 % учащихся успешно справились с заданием 5 (употребление паронимов),
- 60 % учащихся продемонстрировали соблюдение лексических норм в сочинении (К10).

Анализ сочинений экзаменуемых по критерию К10 позволяет говорить о значительном количестве речевых нарушений, среди которых — плеоназм, тавтология, неверное употребление слова, немотивированное использование просторечной лексики и др.

Особенности нового задания 20 в тестовой части ЕГЭ

Задание 20 в экзаменационных материалах 2018 г. проверяет сформированность **умений по стилистической правке** (неуместность употребления слов, форм или конструкций) в связных текстах (предложениях) и готовит учащихся к выполнению заданию 26, связанного с созданием собственного текста.

Выполняя задание 20, экзаменуемый должен **отредактировать** текст.

В качестве основы для лингвистического материала задания 20 будут взяты **основные виды речевых ошибок**, представленные в «Учебно-методических материалах для председателей и членов региональных предметных комиссий по проверке выполнения заданий с развернутым ответом экзаменационных работ ЕГЭ 2017 года».

При составлении заданий будут использованы фрагменты **текстов различных стилей речи** (научного, публицистического, художественного) и **разных жанров**.

Основные виды речевых ошибок



VI ВСЕРОССИЙСКАЯ НАУЧНО-ПРАКТИЧЕСКАЯ
КОНФЕРЕНЦИЯ ПО ПРОБЛЕМАМ ИЗУЧЕНИЯ
И ПРЕПОДАВАНИЯ РУССКОГО ЯЗЫКА
В РОССИИ НА СОВРЕМЕННОМ ЭТАПЕ

№ п/п	Вид ошибки	Примеры
1	Употребление слова в несвойственном ему значении	Мы были шокированы прекрасной игрой актеров. Мысль развивается на продолжении всего текста.
2	Неразличение оттенков значения, вносимых в слово приставкой и суффиксом (паронимы проверяются в задании 5)	Мое отношение к этой проблеме не поменялось . Были приняты эффектные меры.
3	Неразличение синонимичных слов	В конечном предложении автор применяет градацию.
4	Употребление слов иной стилевой окраски	Автор, обращаясь к этой проблеме, пытается направить людей немного в другую колею .
5	Неуместное употребление эмоционально окрашенных слов и фразеологизмов	Астафьев то и дело прибегает к употреблению метафор и олицетворений.
6	Неоправданное употребление просторечных слов	Таким людям всегда удастся объегорить других.
7	Нарушение лексической сочетаемости	Автор увеличивает впечатление . Автор использует художественные особенности (вместо средства).
8	Употребление лишних слов, в том числе плеоназм	Красоту пейзажа автор передает нам с помощью художественных приемов. Молодой юноша, очень прекрасный.
9	Употребление однокоренных слов в близком контексте (тавтология)	В этом рассказе рассказывается о реальных событиях.
10	Неоправданное повторение слова	Герой рассказа не задумывается над своим поступком. Герой даже не понимает всей глубины содеянного.
11	Бедность и однообразие синтаксических конструкций	Когда писатель пришел в редакцию , его принял главный редактор. Когда они поговорили , писатель отправился в гостиницу.



Как представлено новое задание 20 в экзаменационной работе

Вариант 1. Исключение

Отредактируйте предложение:
исправьте лексическую ошибку,
исключив лишнее слово.
Выпишите это слово.

*В районе южного полюса
Юпитера астроном заметил
темное пятно и вначале принял
его за погодный необычный
феномен, ведь на этой планете
часто бушуют бури.*

Ответ: необычный.

Вариант 2. Замена

Отредактируйте предложение:
исправьте лексическую ошибку,
заменяв неверно употребленное
слово. Запишите подобранное
слово, соблюдая нормы
современного русского
литературного языка.

*В конце XVII столетия
сторонники царевны Софии
одержали сокрушительное
поражение в битве с войсками
молодого преобразователя
России Петра Великого.*

Ответ: потерпели.

При выполнении нового задания 20 необходимо соблюдать нормы современного русского литературного языка

1 вариант ответа

Отредактируйте предложение:
исправьте лексическую ошибку,
заменив неверно употребленное
слово. Запишите подобранное слово,
соблюдая нормы современного
русского литературного языка.

*Очень сложно привести все
высказанные мнения о картине
к общему множителю.*

Ответ: знаменателю.

Исключаемое слово выписывается
в той же форме, в которой
оно употреблено в тексте.

Несколько вариантов ответа

Отредактируйте предложение:
исправьте лексическую ошибку,
заменив неверно употребленное
слово. Запишите подобранное слово,
соблюдая нормы современного
русского литературного языка.

*Даже залятому неприятелю
никто не решался в своем доме
отказывать в угощении.*

Ответ: врагу <или> непримиримому,
ненавистному, злейшему и др.

Слово выписывается **в той же форме**,
в которой употреблено заменяемое
им слово.

Методика работы на уроках русского языка по предупреждению лексических ошибок

Этап распознавания ошибки должен строиться на понимании семантического противоречия, спровоцированного ошибкой в данном предложении.

Этап устранения ошибки предполагает использование специальных приемов, зависящих от типа ошибки.

Проблемная ситуация, созданная на уроке, будет эффективной только в том случае, если ученики хорошо ее понимают и убеждены в необходимости разрешения проблемы. Важно, чтобы поставленная проблема была обусловлена и подготовлена всем ходом урока, логикой работы над новым материалом.

В противном случае проблемная постановка задачи из эффективного, развивающего фактора может превратиться в фактор, тормозящий учебную деятельность учащихся.

Алгоритм работы на уроках русского языка по предупреждению лексических ошибок



VI ВСЕРОССИЙСКАЯ НАУЧНО-ПРАКТИЧЕСКАЯ
КОНФЕРЕНЦИЯ ПО ПРОБЛЕМАМ ИЗУЧЕНИЯ
И ПРЕПОДАВАНИЯ РУССКОГО ЯЗЫКА
В РОССИИ НА СОВРЕМЕННОМ ЭТАПЕ

Найди смысловое
(семантическое) противоречие
(сигнал ошибки)

Распознай ошибку, укажи ее
вид (не смешивать со
средствами выразительности)

Если это ошибка, исправь ее



И лексическая ошибка, и многие средства выразительности — результат отклонения от языковых норм

ЛЕКСИЧЕСКАЯ ОШИБКА

- Это прагматически **не мотивированное** отступление от норм литературного языка, нарушение правильности речи.
- Являются разновидностью речевых ошибок и заключаются в нарушении точности, ясности, логичности словоупотребления.
- К лексическим ошибкам относятся употребление слова в несвойственном ему значении (употребление слова без учета его семантики), нарушение норм лексической сочетаемости, расширение и сужение значения слова, неразличение (смешение) паронимов, ошибки в употреблении омонимов, антонимов, синонимов, не устраненная контекстом многозначность (неснятая полисемия) и некоторые другие.

СРЕДСТВО ВЫРАЗИТЕЛЬНОСТИ

- Это прагматически **мотивированное** (целесообразное) отклонение, получающее выражение в речи.
- Это языковые и речевые средства, которые обеспечивают полноценное (максимально приближенное к пониманию заложенной в тексте информации) восприятие речи адресатом.
- Выбор и использование выразительных средств зависят от ситуации общения, избранного жанра и стиля речи, а также от авторской индивидуальности.

Как научиться различать лексическую ошибку и средство выразительности

ПЛЕОНАЗМ

как лексическая ошибка

Воспринимается как
многословие, граничащее
с «пороком стиля».

Избыточность мотивирована
передачей уже выраженного
смысла:

– **промышленная индустрия**

(индустрия и есть
промышленность);

– **наследие прошлого**

(наследие — то, что получено,
воспринято от предыдущих
эпох).

Граница между плеоназмом как ошибкой (недостатком речи)
и как стилистической фигурой прибавления **зыбка** и определяется
общим речевым стилем текста и эпохи его создания.

ПЛЕОНАЗМ

как средство выразительности

Отвечает задаче эмоционально-экспрессивного
усиления:

*Я видел это **своими собственными** глазами.*

Встречается в произведениях художественной
литературы:

– *Но им **назад не воротиться***

(В. А. Жуковский).

– ***Сам** молвил **про себя**, прочь уходя в досаде*

(И. А. Крылов).

Плеонастическими употреблением богата
народная словесность: **путь-дороженька**,
грусть-тоска, жил-был, до поры до времени.

Как научиться различать лексическую ошибку и средство выразительности

ТАВТОЛОГИЯ

как лексическая ошибка

Непреднамеренное употребление
однокоренных слов, неоправданная
избыточность выражения:

- Не **без труда** удалось решить эти **трудные** задачи.
- Со мной **случился** необычный **случай**.

Тавтологичность некоторых сочетаний
нейтрализуется в результате забвения
первоначального смысла одного из слов:
черные чернила, город Калининград.

Тавтология лежит в основе
устойчивых сочетаний (**ливня льет,**
огород городить),
сложных слов (**один-единственный,**
давным-давно).

ТАВТОЛОГИЯ

как средство выразительности

Стилистически мотивированный
повтор однокоренных слов,
находящихся в пределах предложения
в отношениях непосредственного или
опосредованного подчинения
или соподчинения, а также взаимного
подчинения (координации):

- Когда **вспоминаю** это **воспоминание**, мне страшно
(З. Гиппиус).
- Я вас бежал, питомцы наслаждений,
Минутной младости **минутные**
друзья (А. С. Пушкин).
- На **белом белая белеет** — вся вихрь,
вся воздух, вся полет (И. Северянин).

Как научиться различать лексическую ошибку и средство выразительности

Неправильное употребление ФРАЗЕОЛОГИЗМОВ

– Незнание точного значения Ф.:

*На прощание выпускники спели
свою **лебединую** песню.*

– Немотивированное расширение
или сужение состава Ф.:

***Со всех своих длинных ног** она
кинулась бежать.*

*Успехи этого ученика **желают**
много лучшего.*

– Изменение состава (формы) Ф.:

***Дети заморили червячков**
и развеселились.*

Скрипя сердцем.

– Контаминация фразеологизмов:

***Дело гроша выеденного не стоит.**
Он смотрит на всё спустя рукава.*

Стилистическое использование ФРАЗЕОЛОГИЗМОВ

**для создания художественных образов,
шуток, каламбуров**

– Разрушение образного значения Ф.:

***Мудрецы и зубные врачи зрят в корень.**
Пожарный всегда работает с огоньком.*

– Изменение количества компонентов Ф.

(расширение или сужение его состава):
***С величайшим нетерпением буду ждать...**
только не откладывайте в слишком
долгий ящик (М. Горький).*

– Преобразование состава Ф.:

***Всеми фибрами своего чемодана он**
стремился за границу. Хорошо смеется
тот, кто смеется без последствий.*

Выводы

Одной из составляющих **коммуникативной компетенции** развитой языковой личности являются не только знания и умения, необходимые для построения **правильной речи** (речи без нарушений литературно-языковых норм), но и знания и умения, позволяющие создавать **речь выразительную** (т. е. речь, способную воздействовать определенным образом на слушателя или читателя).

С точки зрения **культуры речи** важно, с одной стороны, владеть инструментарием выразительных средств языка, речи, с другой стороны — уметь избегать речевых ошибок, а при необходимости распознавать и исправлять их.

В помощь учителям, обучающим детей **редакторской работе** с текстом, необходимо создавать дидактические материалы — банк заданий по нахождению и исправлению речевых ошибок.

Использованная литература

Цыбулько, И. П. Методические рекомендации для учителей, подготовленные на основе анализа типичных ошибок участников ЕГЭ 2017 года по русскому языку [Электронный ресурс]. – Режим доступа : <http://www.fipi.ru/ege-i-gve-11/analiticheskie-i-metodicheskie-materialy>.

Русский язык : энциклопедия / под ред. Ю. Н. Караулова. — М. : Большая российская энциклопедия; Дрофа, 1997.

Выразительные средства русского языка и речевые ошибки и недочеты : энциклопедический словарь-справочник / под ред. А. П. Сковородникова. — М. : Флинта, 2011.

Голуб, И. Б. Стилистика русского языка : учебное пособие. — М. : Рольф; Айрис-пресс, 1997.



VI ВСЕРОССИЙСКАЯ НАУЧНО-ПРАКТИЧЕСКАЯ КОНФЕРЕНЦИЯ

Спасибо за внимание!



ИЗДАТЕЛЬСТВО
НАЦИОНАЛЬНОЕ
ОБРАЗОВАНИЕ